



ICET 7

Indice Costo Energia Terziario

a cura di Confcommercio-Imprese per l'Italia in collaborazione con REF Ricerche

gennaio 2017, numero 7

Sintesi Energia Elettrica

Nel primo trimestre 2017, la spesa relativa all'acquisto di energia elettrica, subirà una riduzione del **-2%** rispetto al trimestre precedente a seguito dell'aggiornamento dei prezzi pubblicati dall'Autorità per l'energia. L'indicatore ICET-E scende pertanto a 118 contro i circa 120,51 del quarto trimestre 2016.

Sintesi Gas

Forte aumento dell'indice che sale del **8%** nel primo trimestre 2017 rispetto al trimestre precedente. L'Indice ICET-G, che misura l'andamento medio della spesa per la fornitura di gas naturale sostenuta dai profili tipo di imprese del settore dei servizi, si attesta a 109,6 contro 101,2 del quarto trimestre 2016.

Energia elettrica

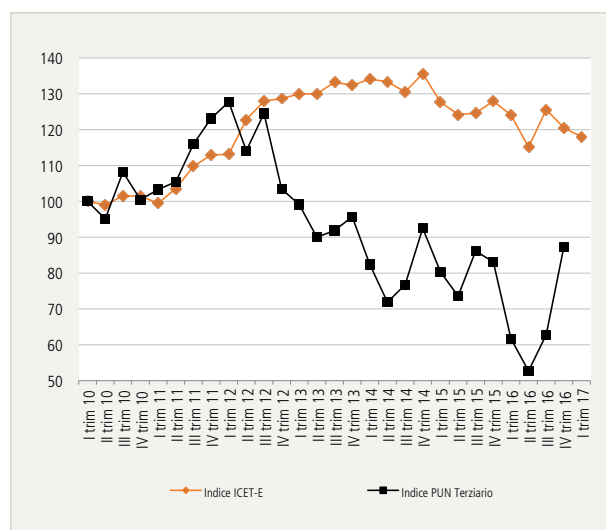
L'andamento dell'indice ICET-E

L'Indice Costo Energia Terziario – Elettricità (ICET-E), che misura l'andamento della spesa per la fornitura di energia elettrica sostenuta in regime di maggior tutela dai profili tipo di imprese del settore dei servizi, segna per il I° trimestre 2017 un calo del **-2%** rispetto al trimestre precedente. Il calo è dovuto a un riequilibrio dei prezzi per l'approvvigionamento dei servizi per il dispacciamento di energia elettrica a seguito degli anomali rialzi verificatisi nel III° trimestre del 2016 e al calo degli oneri di sistema in ragione di previsioni di una loro significativa riduzione. Di segno opposto, la voce collegata alla spesa materia prima che sale del 7%. Da rilevare che tale aumento evidenzia, visto il nuovo sistema di calcolo dei prezzi della tutela ora collegati al mercato all'ingrosso, una previsione al rialzo di tale prezzi per il primo trimestre 2017.

Sul piano tendenziale il primo trimestre 2017 sancisce, tolto il III-trimestre del 2016, il continuo calo della spesa lorda per l'acquisto di elettricità delle imprese con un importante **-4,9%** rispetto allo stesso periodo dell'anno scorso (fig. 2).

Fig. 1 – Andamento dell'indice ICET-E Confcommercio e dell'indice PUN Terziario (PUN-MGP, ponderato per il profilo di consumo medio del settore Terziario)

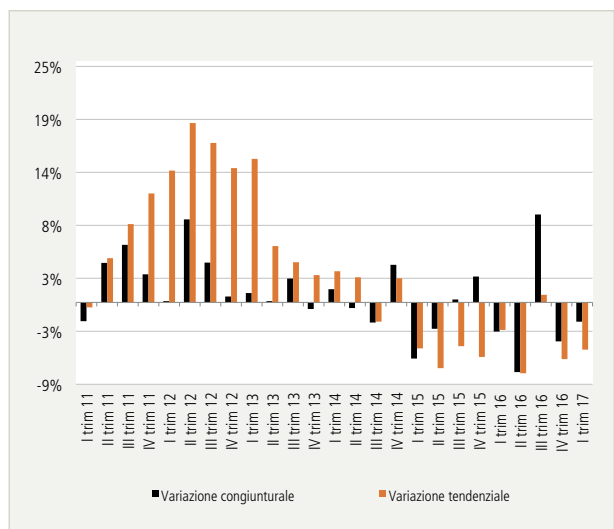
Indici I trim 2010 = 100



Fonte: elaborazioni Confcommercio-REF Ricerche su dati AEEGSI e GME S.p.A.

Conferme sulla bassa incidenza del costo dell'energia all'ingrosso sul totale della spesa (iva inclusa). Complessivamente il peso delle componenti fiscali e parafiscali (oneri, accisa ed imposta sul valore aggiunto) si attesta ad un valore del 56% pressoché uguale a quello del I° trimestre 2016.

Fig. 2 – Variazioni congiunturali e tendenziali dell'indice ICET-E



Fonte: elaborazioni Confcommercio-REF Ricerche su dati AEEGSI

Fig. 3 – Confronto composizione media percentuale delle voci di spesa per la fornitura di energia elettrica del settore Terziario, regime di maggior tutela



* Incluso Commercializzazione al dettaglio (PCV) e componente di recupero (PPE)

Fonte: elaborazioni Confcommercio-REF Ricerche su dati AEEGSI

La spesa per i profili tipo

Con riferimento alle singole tipologie di attività economica (tab. 1 e tab.2) la spesa annua per il profilo Albergo scende a 52.399 euro, con una differenza rispetto al IV trimestre 2016 pari a -1248 euro, quella per il profilo "Ristorante" a 8.011 (-148euro), quella per il profilo "Bar" a 4843 euro (-65 euro), quella per il profilo "dettaglio alimentare" a 15741 euro (-283 euro), e infine quella del profilo "Dettaglio non alimentare" a 4.243 euro (-109 euro).

Tab. 1 – Valori di spesa lorda annualizzati I trimestre 2017 – euro/anno

	Albergo	Ristorante	Bar	Negozio alimentare	Negozio non alim.
Materia Prima	€ 14.421	€ 2.033	€ 1.227	€ 4.283	€ 1.138
Dispacciamento	€ 3.246	€ 427	€ 239	€ 928	€ 214
Infrastrutture	€ 4.899	€ 1.247	€ 813	€ 1.717	€ 481
Oneri	€ 17.133	€ 2.422	€ 1.441	€ 5.037	€ 1.419
Imposte	€ 3.250	€ 438	€ 250	€ 938	€ 225
IVA	€ 9.449	€ 1.445	€ 873	€ 2.839	€ 765
Totale	52.399	8.011	4.843	15.741	4.243

* vd nota pagine precedente

Fonte: elaborazioni Confcommercio-REF Ricerche su dati AEEGSI

Tab. 2 – Confronto tra i valori di spesa annualizzati I 2017 su IV 2016 – euro/anno

	Albergo	Ristorante	Bar	Negozio alimentare	Negozio non alim.
Materia Prima	€ 866	€ 117	€ 84	€ 309	€ 79
Dispacciamento	-€ 794	-€ 105	-€ 59	-€ 227	-€ 53
Infrastrutture	€ 236	€ 59	€ 38	€ 82	€ 6
Oneri	-€ 1.331	-€ 192	-€ 117	-€ 395	-€ 121
Imposte	€ 0	€ 0	€ 0	€ 0	€ 0
IVA	-€ 225	-€ 27	-€ 12	-€ 51	-€ 20
Totale	-1.248	-148	-65	-283	-109

* vd nota pagine precedente

Fonte: elaborazioni Confcommercio-REF Ricerche su dati AEEGSI

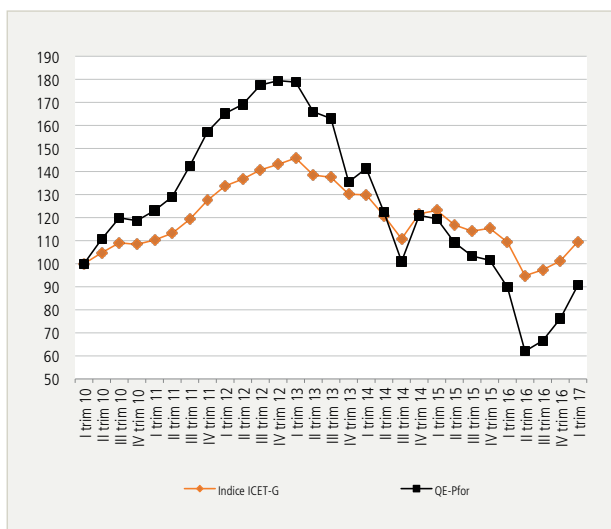
Gas

L'andamento dell'indice ICET-G

Nel primo trimestre 2017 l'Indice ICET-G, che misura l'andamento medio della spesa per la fornitura di gas naturale sostenuta dai profili tipo di imprese del settore dei servizi, registra un aumento pari a +8% rispetto al trimestre precedente. Terzo aumento consecutivo che annulla il positivo calo registrato tra il primo e il secondo trimestre del 2016. L'aumento è dipeso dalla crescita dei prezzi all'ingrosso della materia prima gas, misurati dalla componente Pfor (aggiornata e pubblicata trimestralmente dall'Autorità per l'energia elettrica, il gas naturale e il sistema idrico, AEEGSI). Nel primo trimestre 2017, l'indice Pfor mostra un rialzo del 20% rispetto al trimestre precedente (fig. 4).

Rispetto ad un anno prima il costo del gas naturale per le imprese del terziario certifica una contrazione pari al -0,3%, annullando così il forte ribasso che ha caratterizzato tutto il 2016 dovuto principalmente al calo del prezzo della materia prima sui mercati all'ingrosso e alla bassa domanda di gas. L'aumento dell'indice ICET-G nel primo trimestre 2017 è riconducibile, oltre all'aumento della commodity gas, dall'aumento dei costi del trasporto di gas nella rete nazionale

Fig. 4 – Andamento dell'indice ICET-G e dell'indice Pfor*
Indici I trim 2010 = 100



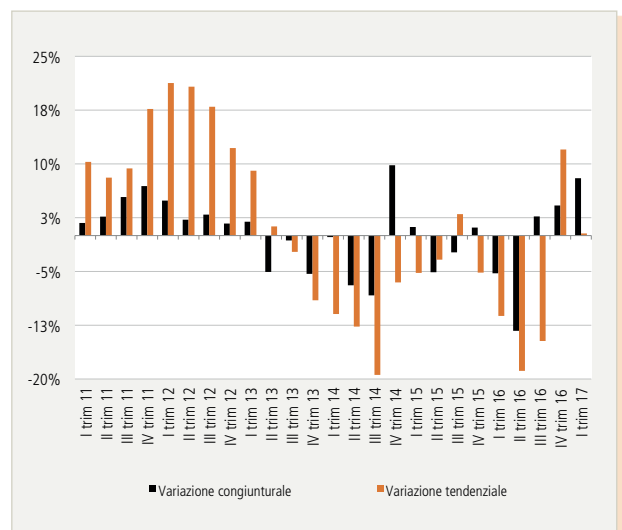
* Fino al III trimestre 2013 l'indice è calcolato sulla componente QE determinata da AEEGSI, poi sostituita dal Pfor a partire dal IV trimestre 2013. Si precisa che il Pfor è una quotazione Forward.

Fonte: elaborazioni Confcommercio-REF Ricerche su dati AEEG

con aumenti differenziati per i diversi ambiti territoriali con percentuali superiori al 5% per le imprese con contatori classe G6 e del 2,5% per quelli di classe G4.

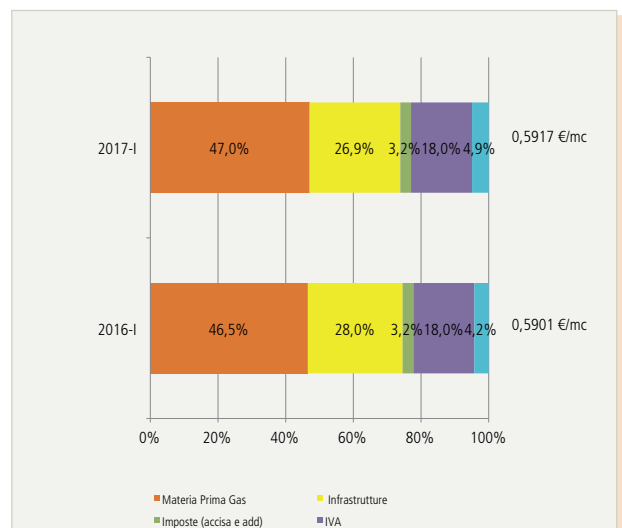
In seguito all'ultimo aggiornamento, le componenti del costo della fornitura registrano alcune variazioni nel loro peso rispetto ad un anno prima: il corrispettivo energia arriva a pesare il 47% viceversa il peso degli oneri di sistema e della componente a copertura degli oneri infrastrutturali passano rispettivamente al 4,9% e al 26,9% (fig. 6).

Fig. 5 – Variazioni congiunturali e tendenziali dell'indice ICET-G



Fonte: elaborazioni Confcommercio-REF Ricerche su dati AEEGSI

Fig. 6 – Confronto composizione media percentuale delle voci di spesa per la fornitura di gas naturale del settore Terziario I trimestre 2017 - I trimestre 2016



Fonte: elaborazioni Confcommercio-REF Ricerche su dati AEEGSI

La spesa per i profili tipo

Con riferimento alle singole tipologie di attività economica (tab. 3 e tab. 4), la spesa annua per il profilo "Albergo" si attesta a 9.050 euro con un risparmio di 1.305 euro rispetto all'ultimo trimestre 2015, quella per il profilo "Ristorante" a 3.624 euro (-536), quella per il profilo "Bar" a 1.253 euro (-171), quella per il profilo "Dettaglio alimentare" a 1.168 euro (-156), e infine quella del profilo "Dettaglio non alimentare" a 1.062 euro (-141). Si osserva chiaramente come tutte le voci di costo della fornitura si siano ridotte rispetto ad un anno fa, ad eccezione degli oneri di sistema e della componente a copertura degli oneri infrastrutturali nel caso dell'albergo.

Con riferimento alle singole tipologie di attività economica (Tabella 3 e Tabella 4), la spesa annua per il profilo "Albergo" si attesta a 9.914 euro con un aggravio di 1484 euro rispetto al quarto trimestre 2016, quella per il profilo "Ristorante" a 3.931 euro (+548), quella per il profilo "Bar" a 1.257 euro (+175), quella per il profilo "Dettaglio alimentare" a 1.257 euro (+175), e infine quella del profilo "Dettaglio non alimentare" a 1.142 euro (+143).

Tab. 3 – Spesa trimestrale annualizzata per la fornitura di gas naturale del settore Terziario

I trimestre 2017 - euro/anno

	Albergo	Ristorante	Bar	Dett. alimentare	Dett. non alimentare
Materia Prima	€ 4.652	€ 1.857	€ 637	€ 587	€ 536
Infrastrutture	€ 2.581	€ 1.012	€ 368	€ 352	€ 320
Oneri	€ 555	€ 222	€ 61	€ 54	€ 47
Imposte	€ 337	€ 131	€ 41	€ 37	€ 34
IVA	€ 1.788	€ 709	€ 244	€ 227	€ 206
Totale	€ 9.914	€ 3.931	€ 1.352	€ 1.257	€ 1.142

Fonte: elaborazioni Confcommercio-REF Ricerche su dati AEEGSI

Tab. 4 – Variazione della spesa trimestrale annualizzata per la fornitura di gas naturale del settore Terziario

I trimestre 2017 vs IV trimestre 2016 – euro/anno

	Albergo	Ristorante	Bar	Dett. alimentare	Dett. non alimentare
Materia Prima	€ 1.127	€ 439	€ 139	€ 126	€ 114
Infrastrutture	€ 60	-€ 1	€ 1	€ 0	€ 1
Oneri	€ 29	€ 11	€ 4	€ 3	€ 3
Imposte	€ 0	€ 0	€ 0	€ 0	€ 0
IVA	€ 268	€ 99	€ 32	€ 29	€ 26
Totale	€ 1.484	€ 548	€ 175	€ 158	€ 143

Fonte: elaborazioni Confcommercio-REF Ricerche su dati AEEGSI

Nota metodologica sintetica

ICET è un indice dell'evoluzione di costo della fornitura di energia elettrica e gas costruito da Confcommercio in collaborazione con REF Ricerche. L'indice **ICET** Confcommercio-REF Ricerche misura l'andamento medio nel corso del tempo della spesa per la fornitura di energia elettrica e gas da parte delle imprese del Terziario.

L'indice **ICET** Confcommercio-REF Ricerche restituisce in maniera sintetica l'impatto degli aggiornamenti tariffari dell'AEEG sulle categorie del commercio, dell'alloggio e della ristorazione, attraverso il calcolo della spesa per la fornitura di energia elettrica e gas del settore Terziario basato sui profili tipo di consumo più rappresentativi delle categorie suddette.

Per il calcolo del costo della materia prima "elettricità" i parametri di riferimento sono le condizioni economiche e tariffarie stabilite ed aggiornate trimestralmente dall'Autorità per l'energia elettrica, il gas e il servizio idrico (AEEGSI) per gli utenti non domestici serviti in regime di maggior tutela. Per il calcolo del costo della materia prima "gas" il parametro è la CMEM pubblicata dall'AEEGSI al quale si aggiunge la componente CCR (escluso CPR e GRAD). Si precisa che la componente CMEM è calcolata da AEEGSI a partire da quotazioni forward del gas naturale trattato sul mercato olandese (TTF).

L'indice **ICET** è costruito come media ponderata delle variazioni di spesa all inclusive (al lordo della tassazione) per la fornitura di energia elettrica e gas di cinque profili tipo di attività del Terziario: Albergo, Ristorante, Bar, Dettaglio alimentare, Dettaglio non alimentare. I pesi sono stati stimati da Confcommercio e REF Ricerche sulla base della distribuzione percentuale dei consumi annui delle cinque attività sul totale dei consumi del settore Terziario. Tali pesi sono adottati anche per il calcolo del profilo medio di consumo per fascia oraria del settore Terziario utilizzato nella costruzione dell'indice elettrico PUN Terziario. **Il risultato del profilo medio del terziario è il seguente: F1 43,3% – F2 26% – F3 -30,7%**. Sul fronte gas, i valori delle imposte regionali in ciascun ambito prendono a riferimento l'aliquota dell'accisa agevolata nazionale (cd usi industriali) e per l'addizionale si utilizza il 50% dell'accisa, mentre per il potere calorifico superiore si è assunto il valore standard definito da AEEGSI e pari 38,52 MJ/Sm3.

La definizione puntuale dei profili è stata elaborata sulla base dei dati interni a disposizione di Confcommercio e di REF Ricerche, nonché di quelli desunti da analisi di settore. Per una descrizione completa dei criteri di calcolo dell'indice ICET si rinvia alla "[Nota Metodologica ICET-E](#)" e alla "[Nota Metodologica ICET-G](#)".

Energia elettrica - I profili di consumo individuati

Tipologia attività economica	Energia elettrica						
	Tensione	Consumi <i>kWh/anno</i>	Potenza <i>kW</i>	Codice tariffa distribuzione	Distribuzione consumi per fascia oraria*		
					F1 (%)	F2 (%)	F3 (%)
Albergo	Bassa	260.000	90	BTA6	37%	29%	34%
Ristorante	Bassa	35.000	30	BTA6	34%	30%	36%
Bar	Bassa	20.000	20	BTA6	46%	22%	32%
Negozi alimentare	Bassa	75.000	35	BTA6	45%	24%	31%
Negozi non alimentare	Bassa	18.000	10	BTA4	52%	25%	23%

* Fasce orarie ex delibera AEEGSI 156/07

Fonte: elaborazioni Confcommercio-REF Ricerche su dati interni

Gas naturale - I profili di consumo individuati

Tipologia attività economica	Gas Naturale	
	Consumi	Classe del gruppo di misura
	<i>Scm/anno</i>	
Albergo	18.000	G6
Ristorante	7.000	G4
Bar	2.200	G4
Negozi alimentare	2.000	G4
Negozi non alimentare	1.800	G4

Fonte: elaborazioni Confcommercio-REF Ricerche su dati interni

Informazioni:

Area Comunicazione e Immagine Confcommercio-Imprese per l'Italia · Tel. 06.5866 228 · 219 - e-mail: stampa@confcommercio.it

Settore Ambiente e Utilities Confcommercio-Imprese per l'Italia · Renato Pesa · Tel. 06.5866 370 · 507 - e-mail: r.pesa@confcommercio.it