



# ICET 8

## Indice Costo Energia Terziario

a cura di Confcommercio-Imprese per l'Italia in collaborazione con REF Ricerche

aprile 2017, numero 8

### Sintesi Energia Elettrica

Nel secondo trimestre 2017, la spesa relativa all'acquisto di energia elettrica del terziario, subirà un aumento di **+1,8%** a seguito dell'aggiornamento dei prezzi pubblicati dall'Autorità per l'energia e rispetto a quelli del trimestre precedente. L'indicatore ICET-E della spesa al lordo delle imposte per l'acquisto energia elettrica ritorna sui valori di 120,17 contro i circa 118,05 del primo trimestre 2017.

### Sintesi Gas

In calo l'indice ICET-G che rileva un **-1,84%** nel secondo trimestre 2017 rispetto al trimestre precedente. L'Indice ICET-G, che misura l'andamento medio della spesa per la fornitura di gas naturale sostenuta dai profili tipo di imprese del settore dei servizi, si attesta a **107,39** contro i 109 del primo trimestre 2017.

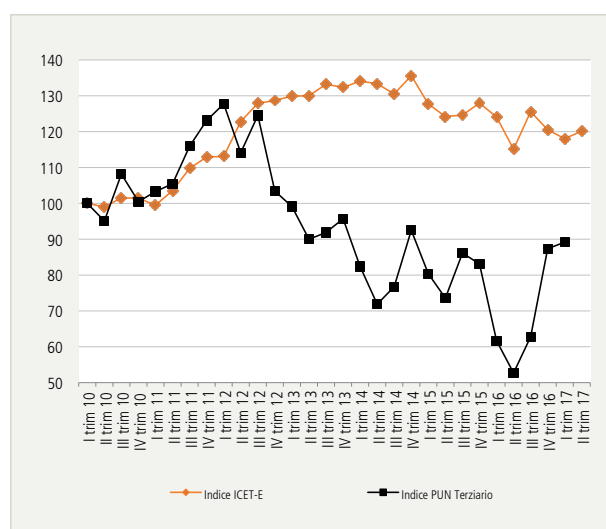
## Energia elettrica

### L'andamento dell'indice ICET-E

L'Indice Costo Energia Terziario – Elettricità (ICET-E), che misura l'andamento della spesa per la fornitura di energia elettrica sostenuta in regime di maggior tutela dai profili tipo di imprese del settore dei servizi, segna per il II° trimestre 2017 un aumento di **+1,8%** rispetto al trimestre precedente. L'aumento è dipeso da un aggiornamento al rialzo da parte dell'Autorità delle componenti relative alla materia prima e al dispacciamento. L'aumento è stato fortemente attenuato dal calo dei corrispettivi relativi agli oneri di sistema dovuto per effetto delle scadenze del periodo di incentivazione di alcuni impianti rinnovabili. La Figura 1 evidenzia, ora che sono noti i prezzi dei mercati all'ingrosso, un'errata previsione dell'Autorità per il primo trimestre 2017 che, a fine 2016, aveva fatto scendere i corrispettivi (indice ICET-E) mentre il mercato all'ingrosso è poi salito (indice PUN terziario). Si stima che in questo aggiornamento l'Autorità abbia recuperato, non del tutto, parte dell'errore previsionale.

**Fig. 1 – Andamento dell'indice ICET-E Confcommercio e dell'indice PUN Terziario (PUN-MGP, ponderato per il profilo di consumo medio del settore Terziario)**

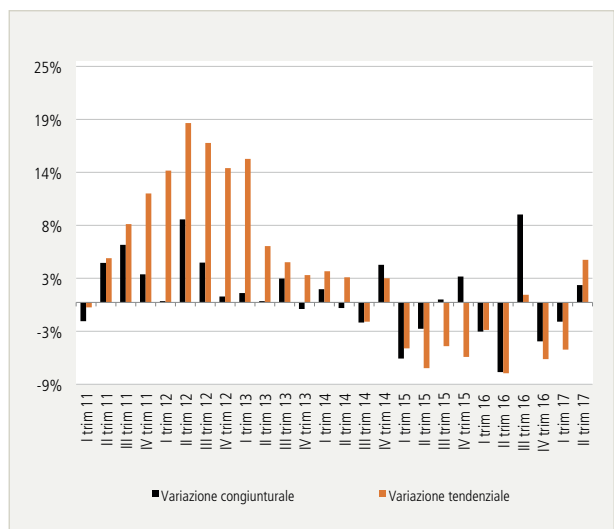
Indici I trim 2010 = 100



Fonte: elaborazioni Confcommercio-REF Ricerche su dati AEEGSI e GME S.p.A.

Sul piano tendenziale il secondo trimestre 2017 ritorna il segno positivo rispetto al 2016 con un aumento della spesa lorda per l'acquisto di elettricità delle imprese pari a **+4,4%** rispetto allo stesso periodo dell'anno scorso (figura 2). Confcommercio si aspetta un 2017 mediamente più caro del 2016 in quanto il forte aumento del prezzo dell'energia all'ingrosso registrati

**Fig. 2 – Variazioni congiunturali e tendenziali dell'indice ICET-E**



Fonte: elaborazioni Confcommercio-REF Ricerche su dati AEEGSI

**Fig. 3 – Confronto composizione media percentuale delle voci di spesa per la fornitura di energia elettrica del settore Terziario, regime di maggior tutela**



\* Incluso Commercializzazione al dettaglio (PCV) e componente di recupero (PPE)

Fonte: elaborazioni Confcommercio-REF Ricerche su dati AEEGSI

nei primi mesi dell'anno sarà difficile da recuperare in corso d'anno.

Il peso delle componenti fiscali e parafiscali (oneri, accisa ed imposta sul valore aggiunto) scende ad un valore del 53,8%, tra i più bassi da quando esce questa pubblicazione.

### La spesa per i profili tipo

Con riferimento alle singole tipologie di attività economica (Tabella 1 e Tabella 2) la spesa annua per il profilo Albergo sale a 53.612 euro, con una differenza rispetto al I trimestre 2017 pari a +1.214 euro, quella per il profilo "Ristorante" a 8.175 (+165euro), quella per il profilo "Bar" a 4.919 euro (75 euro), quella per il profilo "dettaglio alimentare" a 16.046 euro (+305 euro), e infine quella del profilo "Dettaglio non alimentare" a 4.283 euro (+40 euro).

**Tab. 1 – Valori di spesa lorda annualizzati**

Il trimestre 2017 – euro/anno

	Albergo	Ristorante	Bar	Negozio alimentare	Negozio non alim.
Materia Prima	€ 15.445	€ 2.177	€ 1.296	€ 4.546	€ 1.192
Dispacciamento	€ 3.944	€ 521	€ 293	€ 1.130	€ 262
Infrastrutture	€ 4.899	€ 1.247	€ 813	€ 1.717	€ 481
Oneri	€ 16.406	€ 2.319	€ 1.379	€ 4.823	€ 1.349
Imposte	€ 3.250	€ 438	€ 250	€ 938	€ 225
IVA	€ 9.668	€ 1.474	€ 887	€ 2.893	€ 772
<b>Totale</b>	<b>53.612</b>	<b>8.175</b>	<b>4.919</b>	<b>16.046</b>	<b>4.283</b>

\* vd nota pagine precedente

Fonte: elaborazioni Confcommercio-REF Ricerche su dati AEEGSI

**Tab. 2 – Confronto tra i valori di spesa annualizzati**

Il 2017 su I 2017 – euro/anno

	Albergo	Ristorante	Bar	Negozio alimentare	Negozio non alim.
Materia Prima	€ 1.024	€ 144	€ 69	€ 262	€ 54
Dispacciamento	€ 698	€ 94	€ 54	€ 201	€ 48
Infrastrutture	€ 0	€ 0	€ 0	€ 0	€ 0
Oneri	-€ 726	-€ 103	-€ 61	-€ 214	-€ 70
Imposte	€ 0	€ 0	€ 0	€ 0	€ 0
IVA	€ 219	€ 30	€ 14	€ 55	€ 7
<b>Totale</b>	<b>1.214</b>	<b>165</b>	<b>75</b>	<b>305</b>	<b>40</b>

\* vd nota pagine precedente

Fonte: elaborazioni Confcommercio-REF Ricerche su dati AEEGSI

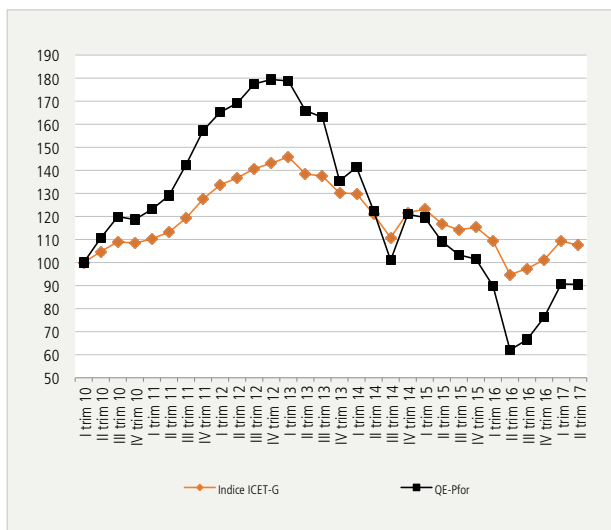
# Gas

## L'andamento dell'indice ICET-G

Nel secondo trimestre 2017 l'Indice ICET-G, che misura l'andamento medio della spesa per la fornitura di gas naturale sostenuta dai profili tipo di imprese del settore dei servizi, registra una riduzione pari a **-1,84%** rispetto al trimestre precedente. Riduzione attesa in considerazione del calo della domanda per ragioni stagionali.

Nel dettaglio, il prezzo della materia prima preso a riferimento (Indice QE-Pfor Figura 4) ha registrato una lieve contrazione mentre è il costo del trasporto (QT) che ha subito una diminuzione importante.

**Fig. 4 – Andamento dell'indice ICET-G e dell'indice Pfor\***  
Indici I trim 2010 = 100



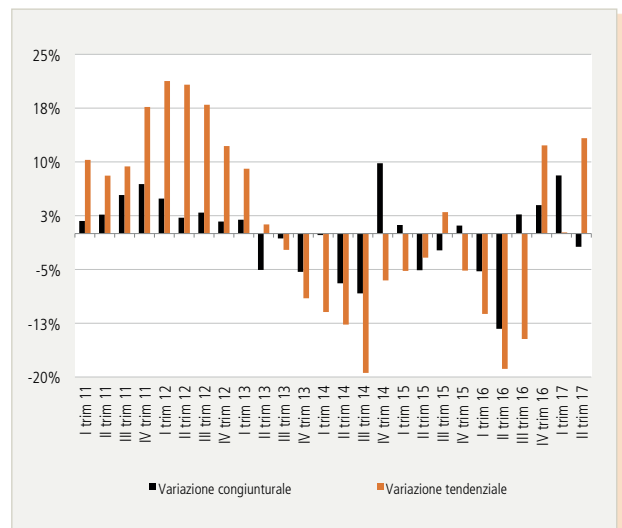
\*Fino al III trimestre 2013 l'indice è calcolato sulla componente QE determinata da AEEGSI, poi sostituita dal Pfor a partire dal IV trimestre 2013. Si precisa che il Pfor è una quotazione Forward.

Fonte: elaborazioni Confcommercio-REF Ricerche su dati AEEG

Nel 2017 si resta su livelli più alti in termini di spesa rispetto allo stesso periodo del 2016, differenziale che sul tendenziale è per il II trimestre 2016 pari a +13,3%.

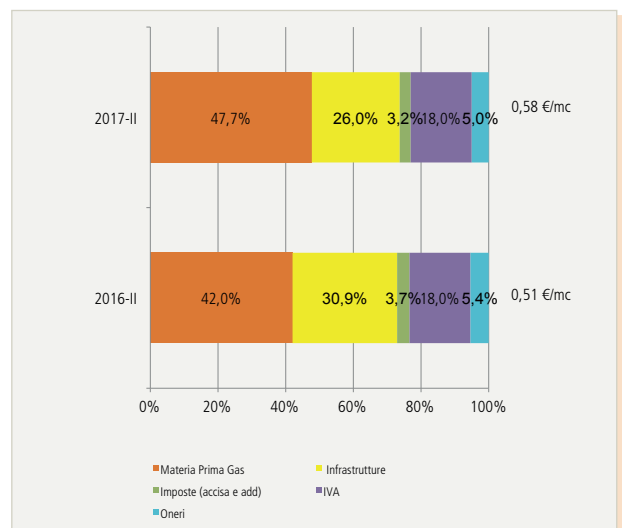
In seguito all'ultimo aggiornamento, le componenti del costo della fornitura registrano alcune variazioni nel loro peso rispetto ad un anno prima: il corrispettivo energia arriva a pesare il 47,7% viceversa il peso della componente a copertura degli oneri infrastrutturali subisce un ridimensionamento pesando per circa il 26% (contro il 30,9% del 2016).

**Fig. 5 – Variazioni congiunturali e tendenziali dell'indice ICET-G**



Fonte: elaborazioni Confcommercio-REF Ricerche su dati AEEGSI

**Fig. 6 – Confronto composizione media percentuale delle voci di spesa per la fornitura di gas naturale del settore Terziario Il trimestre 2017 - Il trimestre 2016**



Fonte: elaborazioni Confcommercio-REF Ricerche su dati AEEGSI

### La spesa per i profili tipo

Con riferimento alle singole tipologie di attività economica (Tabella 3 e Tabella 4), la spesa annua per il profilo "Albergo" si attesta a 9.699 euro con un risparmio di -195 euro rispetto

al primo trimestre 2016, quella per il profilo "Ristorante" a 3.846 euro (-76), quella per il profilo "Bar" a 1.325 euro (-24), quella per il profilo "Dettaglio alimentare" a 1.233 euro (-22), e infine quella del profilo "Dettaglio non alimentare" a 1.121 euro (-19).

**Tab. 3 – Spesa trimestrale annualizzata per la fornitura di gas naturale del settore Terziario**

*Il trimestre 2017 - euro/anno*

	Albergo	Ristorante	Bar	Dett. alimentare	Dett. non alimentare
Materia Prima	€ 4.629	€ 1.848	€ 635	€ 584	€ 533
Infrastrutture	€ 2.428	€ 952	€ 349	€ 335	€ 305
Oneri	€ 555	€ 222	€ 61	€ 54	€ 47
Imposte	€ 337	€ 131	€ 41	€ 37	€ 34
IVA	€ 1.749	€ 694	€ 239	€ 222	€ 202
<b>Totale</b>	<b>9.699</b>	<b>3.846</b>	<b>1.325</b>	<b>1.233</b>	<b>1.121</b>

Fonte: elaborazioni Confcommercio-REF Ricerche su dati AEEGSI

**Tab. 4 – Variazione della spesa trimestrale annualizzata per la fornitura di gas naturale del settore Terziario**

*Il trimestre 2017 vs I trimestre 2017 – euro/anno*

	Albergo	Ristorante	Bar	Dett. alimentare	Dett. non alimentare
Materia Prima	-€ 23	-€ 9	-€ 3	-€ 3	-€ 2
Infrastrutture	-€ 137	-€ 53	-€ 17	-€ 15	-€ 14
Oneri	€ 0	€ 0	€ 0	€ 0	€ 0
Imposte	€ 0	€ 0	€ 0	€ 0	€ 0
IVA	-€ 35	-€ 14	-€ 4	-€ 4	-€ 4
<b>Totale</b>	<b>-€ 195</b>	<b>-€ 76</b>	<b>-€ 24</b>	<b>-€ 22</b>	<b>-€ 19</b>

Fonte: elaborazioni Confcommercio-REF Ricerche su dati AEEGSI

## Nota metodologica sintetica

**ICET** è un indice dell'evoluzione di costo della fornitura di energia elettrica e gas costruito da Confcommercio in collaborazione con REF Ricerche. L'indice **ICET** Confcommercio-REF Ricerche misura l'andamento medio nel corso del tempo della spesa per la fornitura di energia elettrica e gas da parte delle imprese del Terziario.

L'indice **ICET** Confcommercio-REF Ricerche restituisce in maniera sintetica l'impatto degli aggiornamenti tariffari dell'AEEG sulle categorie del commercio, dell'alloggio e della ristorazione, attraverso il calcolo della spesa per la fornitura di energia elettrica e gas del settore Terziario basato sui profili tipo di consumo più rappresentativi delle categorie suddette.

Per il calcolo del costo della materia prima "elettricità" i parametri di riferimento sono le condizioni economiche e tariffarie stabilite ed aggiornate trimestralmente dall'Autorità per l'energia elettrica, il gas e il servizio idrico (AEEGSI) per gli utenti non domestici serviti in regime di maggior tutela. Per il calcolo del costo della materia prima "gas" il parametro è la CMEM pubblicata dall'AEEGSI al quale si aggiunge la componente CCR (escluso CPR e GRAD). Si precisa che la componente CMEM è calcolata da AEEGSI a partire da quotazioni forward del gas naturale trattato sul mercato olandese (TTF).

L'indice **ICET** è costruito come media ponderata delle variazioni di spesa all inclusive (al lordo della tassazione) per la fornitura di energia elettrica e gas di cinque profili tipo di attività del Terziario: Albergo, Ristorante, Bar, Dettaglio alimentare, Dettaglio non alimentare. I pesi sono stati stimati da Confcommercio e REF Ricerche sulla base della distribuzione percentuale dei consumi annui delle cinque attività sul totale dei consumi del settore Terziario. Tali pesi sono adottati anche per il calcolo del profilo medio di consumo per fascia oraria del settore Terziario utilizzato nella costruzione dell'indice elettrico PUN Terziario. **Il risultato del profilo medio del terziario è il seguente: F1 43,3% – F2 26% – F3 -30,7%**. Sul fronte gas, i valori delle imposte regionali in ciascun ambito prendono a riferimento l'aliquota dell'accisa agevolata nazionale (cd usi industriali) e per l'addizionale si utilizza il 50% dell'accisa, mentre per il potere calorifico superiore si è assunto il valore standard definito da AEEGSI e pari 38,52 MJ/Sm3.

La definizione puntuale dei profili è stata elaborata sulla base dei dati interni a disposizione di Confcommercio e di REF Ricerche, nonché di quelli desunti da analisi di settore. Per una descrizione completa dei criteri di calcolo dell'indice ICET si rinvia alla "[Nota Metodologica ICET-E](#)" e alla "[Nota Metodologica ICET-G](#)".

### Energia elettrica - I profili di consumo individuati

Tipologia attività economica	Energia elettrica						
	Tensione	Consumi <i>kWh/anno</i>	Potenza <i>kW</i>	Codice tariffa distribuzione	Distribuzione consumi per fascia oraria*		
					F1 (%)	F2 (%)	F3 (%)
Albergo	Bassa	260.000	90	BTA6	37%	29%	34%
Ristorante	Bassa	35.000	30	BTA6	34%	30%	36%
Bar	Bassa	20.000	20	BTA6	46%	22%	32%
Negozi alimentare	Bassa	75.000	35	BTA6	45%	24%	31%
Negozi non alimentare	Bassa	18.000	10	BTA4	52%	25%	23%

\* Fasce orarie ex delibera AEEGSI 156/07

Fonte: elaborazioni Confcommercio-REF Ricerche su dati interni

### Gas naturale - I profili di consumo individuati

Tipologia attività economica	Gas Naturale	
	Consumi	Classe del gruppo di misura
	<i>Scm/anno</i>	
Albergo	18.000	G6
Ristorante	7.000	G4
Bar	2.200	G4
Negozi alimentare	2.000	G4
Negozi non alimentare	1.800	G4

Fonte: elaborazioni Confcommercio-REF Ricerche su dati interni

#### Informazioni:

Area Comunicazione e Immagine Confcommercio-Imprese per l'Italia · Tel. 06.5866 228 · 219 - e-mail: [stampa@confcommercio.it](mailto:stampa@confcommercio.it)

Settore Ambiente e Utilities Confcommercio-Imprese per l'Italia · Renato Pesa · Tel. 06.5866 370 · 507 - e-mail: [r.pesa@confcommercio.it](mailto:r.pesa@confcommercio.it)