



in collaborazione con



Il barometro del turismo

#Federalberghi

Il comparto alberghiero



Gli alberghi in Italia

Numero strutture 2013 e **variazione % 2013/2003**

★ ★ ★ ★ ★	410	+108,1%
★ ★ ★ ★	5.393	+67,4%
★ ★ ★	18.062	+14,5%
★ ★	6.227	-26,9%
★	3.224	-44,1%
	33.316	-0,5%

Fonte: Istat

Alberghi ed esercizi
complementari

Saldo iscritte-cessate

-434 imprese*

*al lordo delle cancellazioni d'ufficio

Gennaio-Marzo 2015 (I55 Ateco)
Fonte: Infocamere-Unioncamere

offerta



domanda



Presenze in albergo

Totale: +0,8%

Italiani: +0,4%

Stranieri: +2,2%

Gennaio-Aprile 2015/2014
Fonte: Osservatorio Federalberghi

Gli occupati nel settore



Alloggio e pubblici esercizi
957.299 dipendenti
Solo ricettivo
222.028 dipendenti

Lavoratori dipendenti turismo anno 2013
Fonte: INPS (media annua)

Occupati in albergo
Totale: -2,4%
Tempo indeterminato: -2,2%
Tempo determinato: -2,7%

Gennaio-Dicembre 2014/2013
Fonte: Osservatorio Federalberghi

Spesa turistica

Spese stranieri
in Italia:
34.240 milioni
di Euro
+ 3,6% sul 2013

III trimestre 2014/13
Fonte: Banca d'Italia



Spese italiani
all'estero:
21.713 milioni
di Euro
+6,9% sul 2013

III trimestre 2014/13
Fonte: Banca d'Italia

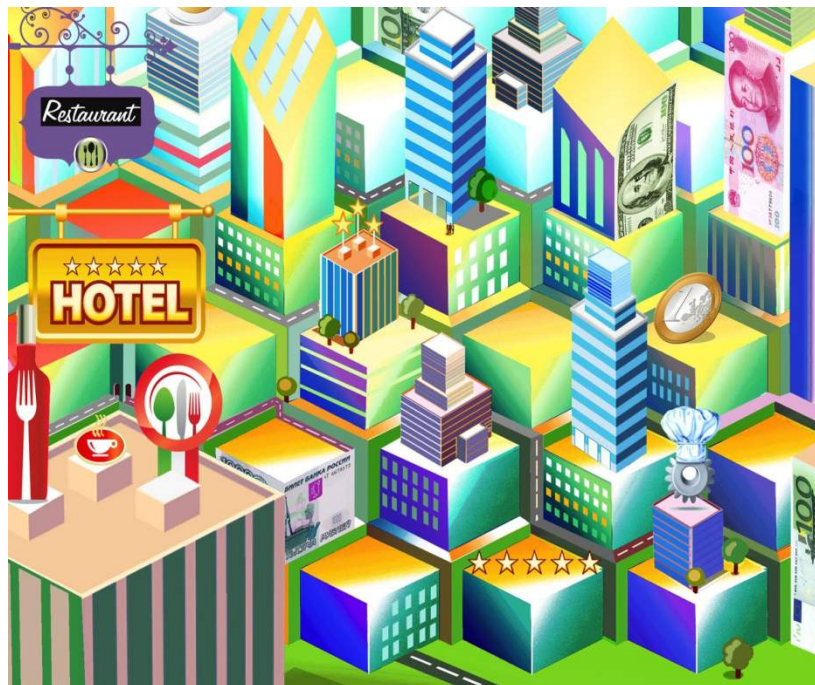


Avanzo: 12.527 milioni
di Euro
- 1,8% sul 2013

Fatturato

Il fatturato dei servizi turistici ha registrato nel 2014 una leggera flessione rispetto al 2013

Il bilancio di fine anno è la risultante di un incremento del fatturato nel comparto ricettivo e un decremento in quello ristorativo.



Nei primi quattro mesi del 2015 si registra, rispetto al 2014, un incremento dei ricavi medi ancora superiore a quello dei tassi di occupazione. Prosegue dunque il trend al rialzo dei prezzi.



variazione %	IV trimestre 2014/2013	Gen-Sett 2014/2013
Attività dei servizi di alloggio e ristorazione	0,9%	-0,1%
Alloggio	1,3%	0,3%
Attività dei servizi di ristorazione	0,8%	-0,2 %

Fonte: Istat

Ricavo medio giornaliero
per camere vendute

+3,3%

Occupazione camere

+1,9%

Su un campione bilanciato di 66.000 camere

Gennaio-Aprile 2015/2014

Fonte: RES-STR Global

Musei e traffico aeroportuale

Nuovo boom di visitatori e incassi nei musei dello Stato nei primi tre mesi del 2015. Sempre più positive, dunque, le ricadute della rivoluzione tariffaria messa in atto con l'iniziativa la 'domenica al museo'.



Positivo, nel primo trimestre del 2015, anche l'andamento del traffico commerciale negli aeroporti italiani, dove il numero dei passeggeri è cresciuto sia nei voli nazionali che in quelli internazionali.

Musei, monumenti ed aree archeologiche statali

Visitatori: 7 milioni (+10,7%)

Introiti: 20,5 milioni € (+12,6%)

Gennaio- Marzo 2015/2014

Fonte: MiBACT

Traffico aeroportuale in Italia
numero passeggeri imbarcati e sbarcati
(esclusi i passeggeri in transito diretto)

Voli nazionali: 11,78 milioni (+2,9%)

Voli internazionali: 17,78 milioni (+8,0%)

Totale voli: 29,6 milioni (+5,9%)

Gennaio-Marzo 2015/2014

Fonte: Assaeroporti

Indicatori di fiducia



102,1
Imprese*

Da 100,3 di marzo 2015



90,8
Turismo**

da 101 di marzo 2015



108,2
Consumatori

da 110,7 di marzo 2015





Edizione aprile 2015

A cura del **Centro Studi Federalberghi**®



In collaborazione con:



Illustrazioni: **Michelangelo Pace**



FONDO ASSISTENZA
SANITARIA TURISMO